



Rein Kruusmaa
Lääne-Nigula Vallavalitsus
Rein.Kruusmaa@laanenigula.ee
Haapsalu mnt 6
90801, Lääne maakond, Lääne-
Nigula vald, Taebla alevik

Teie 16.01.2025

Meie 14.02.2025 nr 7.1-2/25/987-2

Lääne-Nigula valda riigiteele nr 17 ja nr 16151 koolibussipeatuse rajamiseks loa andmine

Olete teavitanud meid uute koolibussi peatuste rajamise vajadusest Lääne maakonnas Lääne-Nigula vallas, riigitee nr 17 Keila-Haapsalu tee km 39,27 (peatas tee paremal küljel, koos valgustusega) ja riigitee nr 16151 Risti-Kuijõe tee km 6,89 (peatas tee paremal küljel).

Peatused on kavandatud riigitee nr 17 Keila-Haapsalu tee liiklussagedus on 955 a/ööpäevas ja riigitee 16151 Risti-Kuijõe tee liiklussagedus on 95 a/ööpäevas. Bussipeatuste asukohad on tähistatud vt joonis 1 ja 2 .

Bussipeatused rajatakse koolibussi teenindamiseks. Eeldame, et olete kaasanud bussipeatuste asukoha valimisse kohalikud elanikud ja võtnud kuulda nende arvamust.

Bussipeatuse kavandamise üldpõhimõtete kohta saab lugeda siit: [Bussipeatuste valik, paigutus ja kujundamine | Transpordiamet](#).

Vastaval juhendi punktile 5.2.2.2 ei tohi olla jalgsi läbitav vahemaa bussipeatusesse ülemäära pikk, arvestades bussipeatuse teeninduspiirkonna elanike arvu. Elanike arvust sõltuvalt võib see olla maksimaalselt 3 km. Soovitud uue peatuse riigitee nr 17 km 39,72 asukohast 1,2 km kaugusel Linnamäe poole asuvad „Kuijõe“, ning 3,7 km Keila poole „Lintsi“ bussipeatused.

Oleme taotluses toodud asukohtadega tutvunud ning seisukohal, et ooteplatvormita bussipeatuse (bussi peatumisega sõidurajal) rajamine riigitee nr 17 tee km 39,27 ei ole võimalik. Analoogselt teistele lähikonna bussipeatustele on vajalik ehitada avatud tasku tüüpi peatused. Oleme valmis välja andma EhS § 99 lg 3 nõuded bussitaskute projekti koostamiseks, kui kinnitate täiendavalt valmisolekut taskutega bussipeatuste rajamiseks, sest meile teadaolevalt võib nende projekteerimine koos ehitusega maksta üle 20000 €.

Tuginedes liikluseaduse § 7¹ lg 2 alusel kehtestatud majandus- ja taristuministri määruse „Tähistatavate teede liigid, juhatus- ja teeninduskohamärkide paigaldamise kord ning sihtpunktidele viitamise süsteem“ § 2 ja 9 sätetele ning esitatud taotlusele **kooskõlastame bussipeatuse asukoha, ooteala ehitamise ja liiklusemärgi 541a paigaldamise** riigitee nr 16151 Risti-Kuijõe tee km 6,89 järgmistel tingimustel.

1. Ooteala rajamine.
 - 1.1 Bussi ootajatele tuleb peatustesse kavandada ooteala (kruus-, killustik-, freespuru- või tolmuvaba kate koos kasvupinnase eemaldamisega) ning kitsa teepeenra korral näha ette truupe või laiendus vastavalt tüüpjoonisele **Lisa 1**.
 - 1.2 Ooteala rajamiseks ja märkide paigaldamiseks tuleb Transpordiametist (maantee@transpordiamet.ee) taotleda liiklusvälise tegevuse luba.
 - 1.3 Juhul kui ooteala rajatakse erakinnistutele, tuleb kokkulepped kinnistute omanikega sõlmida Lääne-Nigula Vallavalitsusel.
2. Liiklusmärkidega seotud tingimused.
 - 2.1. Liiklusmärgid valmistada vastavalt standardi EVS 613 „Liiklusmärgid ja nende kasutamine“ ning „[Riigiteede liikluskorralduse juhendi](#)“ nõuetele.
 - 2.2. Märkidele kanda peatuse nimi (nime määrab kohalik omavalitsus).
 - 2.3. Märk paigaldada ooteala taha, ooteala selle otsa juurde kuhu jääb peatuva bussi esiüks.
 - 2.4. Märgi alumise serva kõrgus ooteala kattest (kõnnitee äärde paigaldamisel kõnnitee kattest) minimaalselt 2,2 m.
3. Üldised tingimused liiklusmärkide paigaldamiseks riigiteele.
 - 3.1. Liiklusmärgid peavad olema paigaldatud vastavalt EVS 613 nõuetele.
 - 3.2. Märgi paigaldaja ja ooteala ehitaja on kohustatud välja selgitama riigitee muldes olevad tehnovõrgud ja kooskõlastama tegevused võrgu kaitsevööndis võrguvaldajaga.
 - 3.3. Märkide valmistamise ja paigaldamisega seotud kulud kannab nende omanik.
 - 3.4. Pärast liiklusmärkide paigaldamist tuleb teavitada tööde lõpetamisest ning 5 tööpäeva jooksul esitada need tee omaniku esindajale ülevaatamiseks (maantee@transpordiamet.ee), et võimalikud paigalduspuudused saaksid operatiivselt likvideeritud ning uute peatuste asukohad kantud Riiklikusse Teeregistrisse.
 - 3.5. Pärast vajaduse möödumist (peatuse likvideerimist) tuleb märgid eemaldada. Täiendavaid koolibussipeatusi kavandatakse eelkõige õpilaste turvalise koolitee tagamiseks, mistõttu palume hinnata olukorda iga paari aasta järel, kas tulenevalt muutustest elanikkonnas ja/või liikluskeskkonnas on põhjust bussipeatused likvideerida.

Me ei võta ei võta endale kohustusi seoses uute koolibussipeatuste rajamisega, sh peatusetaskute, peenralaienduste, platvormide, istepinkide vms ehitamine. Vajadusel tuleb sellised tööd finantseerida kohalikul omavalitsusel.

Kui ei täideta eespool loetletud tingimusi, siis on loa väljastajal vastavalt haldusmenetluse seaduse § 66 lg 2 punktile 1 õigus tunnistada luba kehtetuks.

Käesolev otsus jõustub teatavakstegemisest. Otsuse kohta on võimalik esitada vaie Transpordiametile (Teelise 4, 10916 Tallinn, maantee@transpordiamet.ee) haldusmenetluse seaduses või kaebus halduskohtule halduskohtumenetluse seadustikus sätestatud korras 30 päeva jooksul.

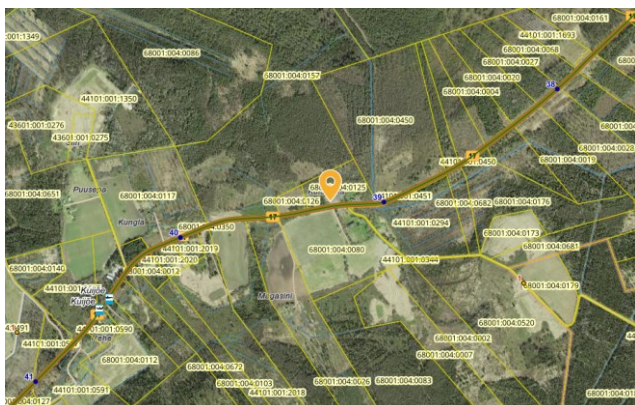
Lugupidamisega

(allkirjastatud digitaalselt)

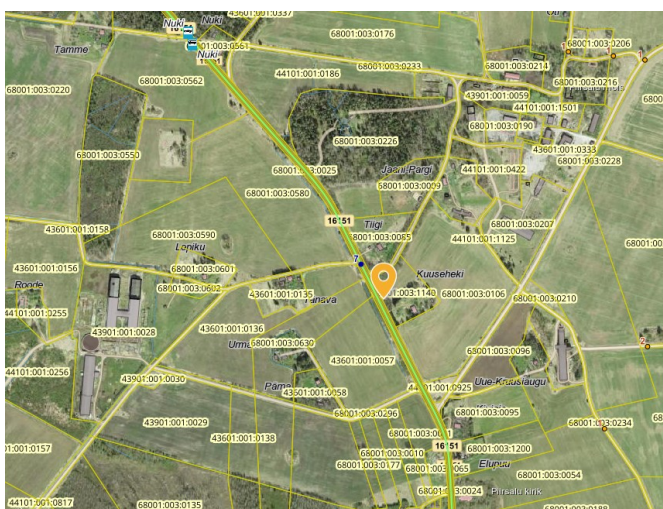
Marek Lind

juhataja
planeerimise osakonna kooskõlastuste üksus

Lisad: Peatuste asukohad



Joonis 1. Peatuse asukoht riigitee nr 17 Keila-Haapsalu tee km 39,27



Joonis 2. Peatuse asukoht Riigitee nr 16151 Risti-Kuijõe tee km 6,89

Rita Zereen
5120275, Rita.Zereen@transpordiamet.ee